

# SVV problemos, įmonių poreikiai, verslo plėtros galimybės



2007 m. lapkritis

# Tyrimo organizacija

**Projektas:** “Panevėžio SVV įmonių plėtra, įmonių poreikiai, plėtros galimybės”

**Projekto vykdytojas:** Panevėžio verslo konsultacinis centras



**Projektą dalinai finansavo:** Panevėžio miesto savivaldybės SVV skatinimo fondas



# Tyrimo metodologija



# Tyrimo metodologija (1)

**Tyrimo tikslas:** išsiaiškinti esamą verslo situaciją mieste, nustatyti pagrindines SVV problemas

**Tyrimo uždaviniai:**

- išskirti pagrindines problemas, iškylančias Panevėžio verslininkams;
- įvertinti pagrindines SVV plėtros kliūtis;
- išskirti tikslingiausias paramos SVV plėtrai kryptis;
- išsiaiškinti paramos verslui formų žinomumą verslininkų tarpe;
- išsiaiškinti, kokia verslo informacija, mokymai ir konsultacijos reikalingiausios verslininkams.



## Tyrimo metodologija (2)

**Tyrimo metodas:** statistinių duomenų apžvalga ir anketinė apklausa

**Anketinės apklausos imtis:** 50 Panevėžio miesto SVV atstovų

**Tyrimo laikas:** 2007 m. rugsėjo 21 d. – lapkričio 19 d.

**Statistinių duomenų šaltinis:** Statistikos departamentas prie Lietuvos Respublikos Vyriausybės

**Paaiškinimai:**

**MVĮ** – maža ir vidutinė įmonė

**SVV** – smulkus ir vidutinis verslas



# Panevėžio miesto ūkio subjektų statistinių duomenų apžvalga



## Veikiančių ūkio subjektų skaičius

Teritorinis vienetas	Veikiančių ūkio subjektų skaičius		
	2005-01-01	2006-01-01	2007-01-01
Lietuvos Respublika	72 330	73 344	76 516
Panevėžio apskritis	5 999	6 127	5 921
Panevėžio miestas	3 271	3 358	3 307
Panevėžio rajonas	699	707	750

## Gyventojų ir veikiančių ūkio subjektų skaičius, 2007-01-01

Teritorinis vienetas	Gyventojų skaičius	Veikiančių ūkio subjektų skaičius	1000-iui gyventojų tenka veikiančių ūkio subjektų
Lietuvos Respublika	3 384 879	76 516	22,6
Panevėžio apskritis	287 119	5 921	20,6
Panevėžio miestas	114 582	3 307	28,9
Panevėžio rajonas	43 190	750	17,4



# Panevėžyje veikiančių ūkio subjektų skaičius pagal ekonomines veiklas

	2006-01-01		2007-01-01	
<b>Iš viso pagal ekonomines veiklas</b>	<b>3358</b>	<b>100%</b>	<b>3307</b>	<b>100%</b>
Žemės ūkis, medžioklė, miškininkystė ir žuvininkystė	12	0,4%	16	0,5%
Kasyba ir karjerų eksploatavimas	1	0,0%	1	0,0%
Apdirbamoji gamyba	396	11,8%	393	11,9%
Elektros, dujų ir vandens tiekimas	6	0,2%	9	0,3%
Statyba	143	4,3%	153	4,6%
Didmeninė ir mažmeninė prekyba; variklinių transporto priemonių ir motociklų remontas, asmeninių ir namų ūkio reikmenų taisymas	964	28,7%	976	29,5%
Viešbučiai ir restoranai	107	3,2%	126	3,8%
Transportas ir sandėliavimas	223	6,6%	219	6,6%
Paštas ir telekomunikacijos	13	0,4%	13	0,4%
Finansinis tarpininkavimas	12	0,4%	21	0,6%
Nekilnojamasis turtas, nuoma ir kita verslo veikla	281	8,4%	343	10,4%
Viešasis valdymas ir gynyba; privalomasis soc. draudimas	27	0,8%	24	0,7%
Švietimas, sveikatos priežiūra ir kita komunalinė ir socialinė aptarnavimo veikla	1173	34,9%	1013	30,6%



# Ūkio subjektų skaičius pagal ekonomines veiklas, 2007-01-01

	Registruotų ūkio subjektų skaičius		Veikiančių ūkio subjektų skaičius		Veikiančių ūkio subjektų proc. nuo registruotų ūkio subjektų
<b>Iš viso pagal ekonomines veiklas</b>	<b>6264</b>	<b>100%</b>	<b>3307</b>	<b>100%</b>	<b>53%</b>
Žemės ūkis, medžioklė, miškininkystė ir žuvininkystė	34	0,5%	16	0,5%	47%
Kasyba ir karjerų eksploatavimas	3	0,0%	1	0,0%	33%
Apdirbamoji gamyba	842	13,4%	393	11,9%	47%
Elektros, dujų ir vandens tiekimas	11	0,2%	9	0,3%	82%
Statyba	254	4,1%	153	4,6%	60%
Didm. ir mažm. prekyba; variklinių transp. priem. ir motociklų remontas, asm. ir namų ūkio reikmenų taisymas	2151	34,3%	976	29,5%	45%
Viešbučiai ir restoranai	236	3,8%	126	3,8%	53%
Transportas ir sandėliavimas	356	5,7%	219	6,6%	62%
Paštas ir telekomunikacijos	17	0,3%	13	0,4%	76%
Finansinis tarpininkavimas	39	0,6%	21	0,6%	54%
Nekilnojamasis turtas, nuoma ir kita verslo veikla	539	8,6%	343	10,4%	64%
Viešasis valdymas ir gynyba; privalomasis soc. draudimas	29	0,5%	24	0,7%	83%
Švietimas, sveikatos priežiūra ir kita komunalinė ir socialinė aptarnavimo veikla	1715	27,4%	1013	30,6%	59%
Nenurodyta	38	0,6%			0%



# Veikiančių ūkio subjektų proc. nuo registruotų ūkio subjektų, 2007-01-01

Švietimas, sveikatos priežiūra ir kita komunalinė ir socialinė aptarnavimo veikla

Viešasis valdymas ir gynyba; privalomasis soc. draudimas

Nekilnojamas turtas, nuoma ir kita verslo veikla

Finansinis tarpininkavimas

Paštas ir telekomunikacijos

Transportas ir sandėliavimas

Viešbučiai ir restoranai

Didmeninė ir mažmeninė prekyba; variklinių transporto priemonių ir motociklų remontas, asmeninių ir namų ūkio reikmenų taisymas

Statyba

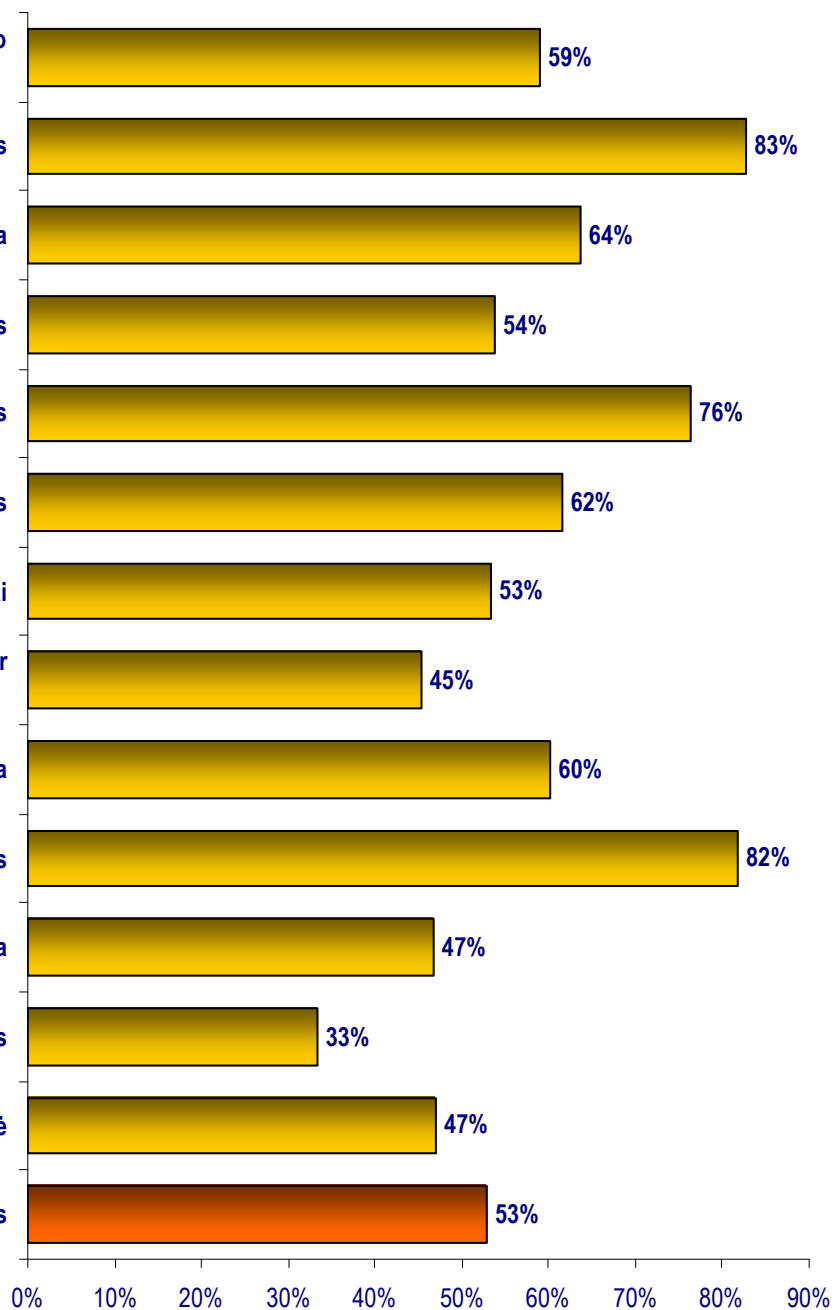
Elektros, dujų ir vandens tiekimas

Apdirbamoji gamyba

Kasyba ir karjerų eksploatavimas

Žemės ūkis, medžioklė, miškininkystė ir žuvininkystė

Iš viso pagal ekonomines veiklas



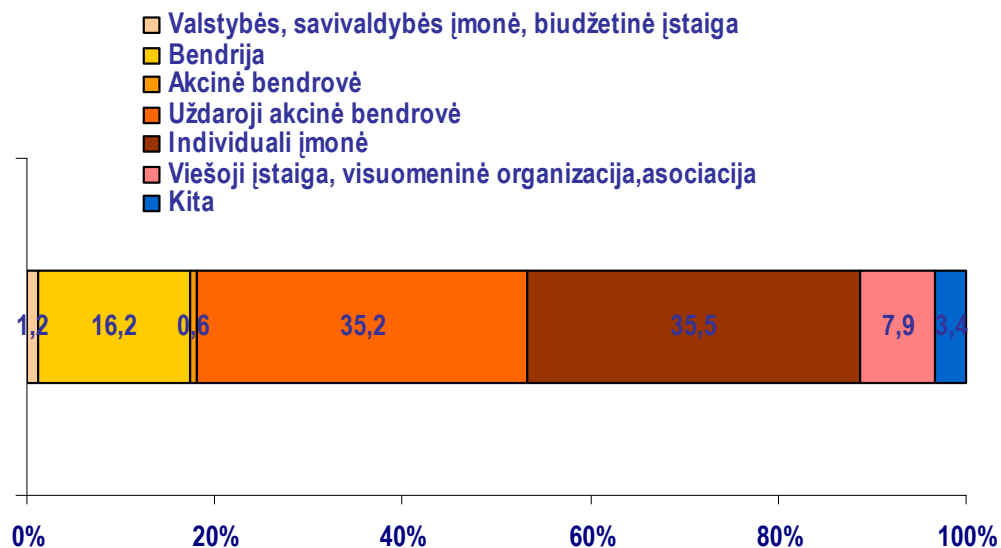
## Veikiančių ūkio subjektų skaičius pagal darbuotojų skaičių

	2006-01-01		2007-01-01	
<b>Iš viso pagal darbuotojų skaičių</b>	<b>3358</b>	<b>100%</b>	<b>3307</b>	<b>100%</b>
0–4 darbuotojai	2197	65,4%	2093	63,3%
5–9 darbuotojai	469	14,0%	506	15,3%
10–19 darbuotojų	295	8,8%	289	8,7%
20–49 darbuotojai	215	6,4%	232	7,0%
50–99 darbuotojai	110	3,3%	117	3,5%
100–149 darbuotojai	25	0,7%	20	0,6%
150–249 darbuotojai	18	0,5%	24	0,7%
250–499 darbuotojai	18	0,5%	18	0,5%
500–999 darbuotojai	7	0,2%	5	0,2%
1 000 ir daugiau darbuotojų	4	0,1%	3	0,1%



# Veikiančių ūkio subjektų skaičius pagal teisinę formą, 2007-01-01

<b>Iš viso pagal teisines formas</b>	<b>3307</b>	<b>100%</b>
Valstybės, savivaldybės įmonė, biudžetinė įstaiga	39	1,2%
Bendrija	536	16,2%
Akcinė bendrovė	20	0,6%
Uždaroji akcinė bendrovė	1165	35,2%
Individuali įmonė	1174	35,5%
Viešoji įstaiga, visuomeninė organizacija, asociacija	260	7,9%
Kita	113	3,4%



# Veikiančių ūkio subjektų skaičius pagal metines pajamas, 2007-01-01

<b>Iš viso pagal pajamų grupes</b>	<b>3307</b>	<b>100%</b>
1–19 999 Lt	1358	41,1%
20 000–49 999 Lt	339	10,3%
50 000–99 999 Lt	315	9,5%
100 000–249 999 Lt	376	11,4%
250 000–499 999 Lt	243	7,3%
500 000–999 999 Lt	238	7,2%
1 000 000–1 999 999 Lt	163	4,9%
2 000 000–4 999 999 Lt	138	4,2%
5 000 000–6 999 999 Lt	33	1,0%
7 000 000–23 999 999 Lt	77	2,3%
24 000 000–99 999 999 Lt	21	0,6%
100 000 000–137 999 999 Lt	1	0,0%
138 000 000 Lt ir virš	5	0,2%



## Veikiančių mažų ir vidutinių įmonių (MVĮ) skaičius

Teritorinis vienetas	Veikiančių ūkio subjektų skaičius	
	2006-01-01	2007-01-01
Lietuvos Respublika	56 428	59 712
Panevėžio apskritis	4 104	4 236
Panevėžio miestas	2 235	2 363
Panevėžio rajonas	510	545

## Gyventojų ir veikiančių MVĮ skaičius, 2007-01-01

Teritorinis vienetas	Gyventojų skaičius	Veikiančių MVĮ skaičius	1000-iui gyventojų tenka veikiančių MVĮ
Lietuvos Respublika	3 384 879	59 712	17,6
Panevėžio apskritis	287 119	4 236	14,8
Panevėžio miestas	114 582	2 363	20,6
Panevėžio rajonas	43 190	545	12,6



# Veikiančių ūkio subjektų ir MVĮ santykis

Teritorinis vienetas	MVĮ skaičius nuo visų veikiančių ūkio subjektų, proc.	
	2006-01-01	2007-01-01
Lietuvos Respublika	76,9%	78,0%
Panevėžio apskritis	67,0%	71,5%
Panevėžio miestas	66,6%	71,5%
Panevėžio rajonas	72,1%	72,7%

**Mažos ir vidutinės įmonės ir Lietuvoje, ir Panevėžyje sudaro 99,4 proc. visų veikiančių įmonių (2007-01-01 duomenimis).**

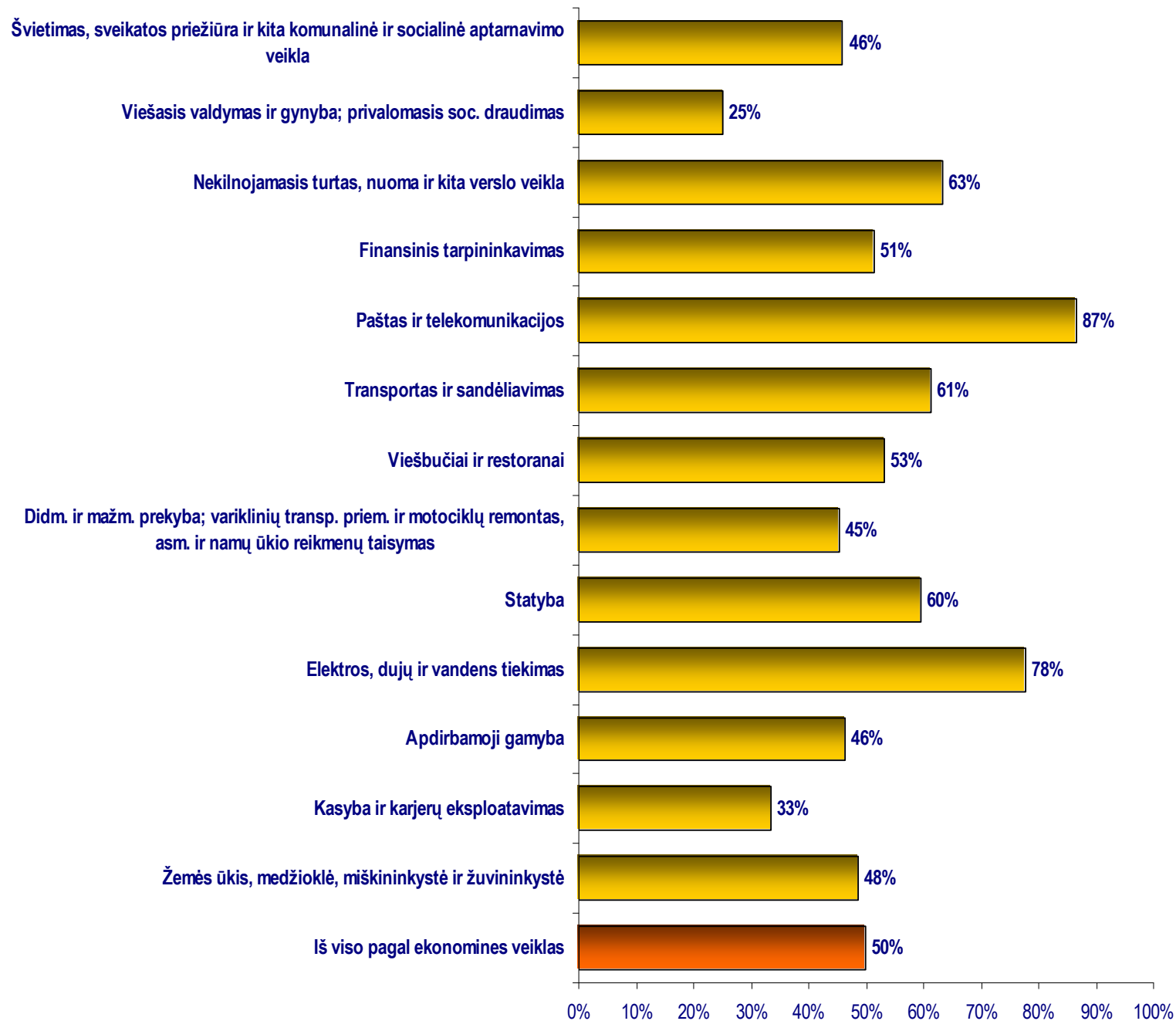


## MVĮ skaičius pagal ekonomines veiklas, 2007-01-01

	Registruotų MVĮ skaičius		Veikiančių MVĮ skaičius		Veikiančių MVĮ proc. nuo registruotų MVĮ
<b>Iš viso pagal ekonomines veiklas</b>	<b>4 749</b>	<b>76%</b>	<b>2 363</b>	<b>71%</b>	<b>50%</b>
Žemės ūkis, medžioklė, miškininkystė ir žuvininkystė	33	0.5%	16	0.5%	48%
Kasyba ir karjerų eksploatavimas	3	0.0%	1	0.0%	33%
Apdirbamoji gamyba	831	13.3%	386	11.7%	46%
Elektros, dujų ir vandens tiekimas	9	0.1%	7	0.2%	78%
Statyba	252	4.0%	150	4.5%	60%
Didm. ir mažm. prekyba; variklinių transp. priem. ir motociklų remontas, asm. ir namų ūkio reikmenų taisymas	2 146	34.3%	973	29.4%	45%
Viešbučiai ir restoranai	233	3.7%	124	3.7%	53%
Transportas ir sandėliavimas	353	5.6%	216	6.5%	61%
Paštas ir telekomunikacijos	15	0.2%	13	0.4%	87%
Finansinis tarpininkavimas	37	0.6%	19	0.6%	51%
Nekilnojamasis turtas, nuoma ir kita verslo veikla	519	8.3%	328	9.9%	63%
Viešasis valdymas ir gynyba; privalomasis soc. draudimas	4	0.1%	1	0.0%	25%
Švietimas, sveikatos priežiūra ir kita komunalinė ir socialinė aptarnavimo veikla	281	4.5%	129	3.9%	46%
Nenurodyta	33	0.5%			



# Veikiančių MVĮ proc. nuo registruotų ūkio subjektų, 2007-01-01



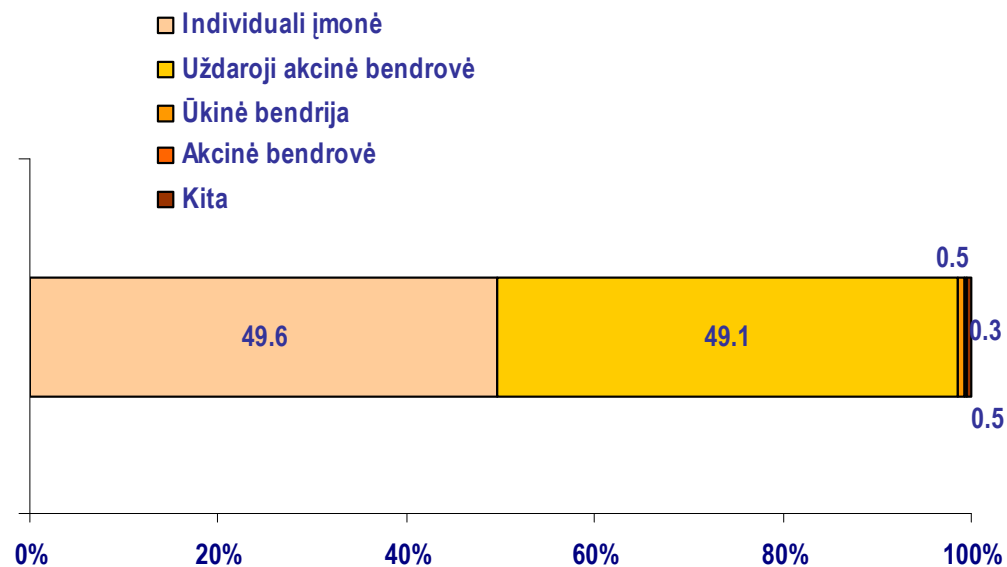
## Veikiančių MVĮ skaičius pagal darbuotojų skaičių

	2006-01-01		2007-01-01	
<b>Iš viso pagal darbuotojų skaičių</b>	<b>2235</b>	<b>100%</b>	<b>2363</b>	<b>100%</b>
0–4 darbuotojai	1273	57,0%	1343	56,8%
5–9 darbuotojai	427	19,1%	462	19,6%
10–19 darbuotojų	281	12,6%	274	11,6%
20–49 darbuotojai	172	7,7%	194	8,2%
50–99 darbuotojai	61	2,7%	69	2,9%
100–149 darbuotojai	10	0,4%	6	0,3%
150–249 darbuotojai	11	0,5%	15	0,6%



# Veikiančių MVĮ skaičius pagal teisinę formą, 2007-01-01

Iš viso pagal teisinės formas	2 363	100%
Individuali įmonė	1 173	49.6%
Uždaroji akcinė bendrovė	1 161	49.1%
Ūkinė bendrija	11	0.5%
Akcinė bendrovė	7	0.3%
Kita	11	0.5%



# Veikiančių MVĮ skaičius pagal pajamų grupes

	2006-01-01		2007-01-01	
<b>Iš viso pagal pajamų grupes</b>	<b>2 235</b>	<b>100%</b>	<b>2 363</b>	<b>100%</b>
1–19 999 Lt	454	20,3%	502	21,2%
20 000–49 999 Lt	308	13,8%	315	13,3%
50 000–99 999 Lt	297	13,3%	297	12,6%
100 000–249 999 Lt	344	15,4%	367	15,5%
250 000–499 999 Lt	238	10,6%	238	10,1%
500 000–999 999 Lt	206	9,2%	235	9,9%
1 000 000–1 999 999 Lt	155	6,9%	159	6,7%
2 000 000–4 999 999 Lt	138	6,2%	133	5,6%
5 000 000–6 999 999 Lt	20	0,9%	32	1,4%
7 000 000–23 999 999 Lt	67	3,0%	72	3,0%
24 000 000–99 999 999 Lt	8	0,4%	12	0,5%
100 000 000–137 999 999 Lt	0	0,0%	0	0,0%
138 000 000 Lt ir virš	0	0,0%	1	0,0%



# Anketinės apklausos rezultatai



Duomenys pateikiami procentais nuo respondentų skaičiaus

# Respondentų duomenys (1)

## Respondentų pasiskirstymas pagal lytį ir amžių

### Respondentų amžius

iki 30 m.	20%
31-40 m.	48%
41-50 m.	22%
51-60 m.	10%

### Respondentų lytis

Vyras	62%
Moteris	38%



## Respondentų duomenys (2)

### Respondentų pasiskirstymas pagal išsilavinimą ir pareigas

#### Respondentų išsilavinimas

Vidurinis	20%
Aukštesnysis	48%
Aukštasis	10%

#### Respondentų pareigos

Įmonės akcininkas (savininkas)	52%
Įmonės vadovas	40%
Kita	8%



## Respondentų duomenys (3)

### Verslo organizavimo teisinė forma

Individuali įmonė	28%
UAB	68%
Individuali veikla	4%

### Pagrindinė veikla

Paslaugos	36%
Statyba	8%
Prekyba	64%
Gamyba	12%
Viešasis maitinimas	4%



## Respondentų duomenys (4)

### Verslo įkūrimo metai

1991-1995 m.	28%
1996-2000 m.	26%
2001-2005 m.	28%
2006-2007 m.	18%

### Prekių ir paslaugų pardavimo rinkos

Panevėžio miestas	26%
Panevėžio apskritis	28%
Lietuva	40%
ES šalys	4%
Kita	2%



## Respondentų duomenys (5)

### Samdomų darbuotojų skaičius verslo pradžioje

Nebuvo	20%
1-9	44%
10-49	28%
50-249	8%

### Dabartinis darbuotojų skaičius

Nėra	12%
1-9	52%
10-49	28%
50-249	8%



## Respondentų duomenys (6)

### Verslininkų patirtis prieš pradėdant verslą

Ar prieš pradėdami verslą turėjote patirties toje verslo srityje?

Taip	58%
Ne	42%

### Verslo informacijos šaltiniai steigiant įmonę

Verslo konsultantai	40%
Šeima ir draugai	40%
Visuomenės informavimo priemonės	40%
Ekspertų patarimai	36%
Finansinės institucijos	32%
Nereikėjo patarimų	20%



## Respondentų duomenys (7)

### Investicijų suma, panaudota verslui pradėti

Iki 10 tūkst. Lt	26%
10-50 tūkst. Lt	28%
50-100 tūkst. Lt	40%
100-500 tūkst. Lt	0%
500-1 mln. Lt	4%
Daugiau nei 1 mln. Lt	2%

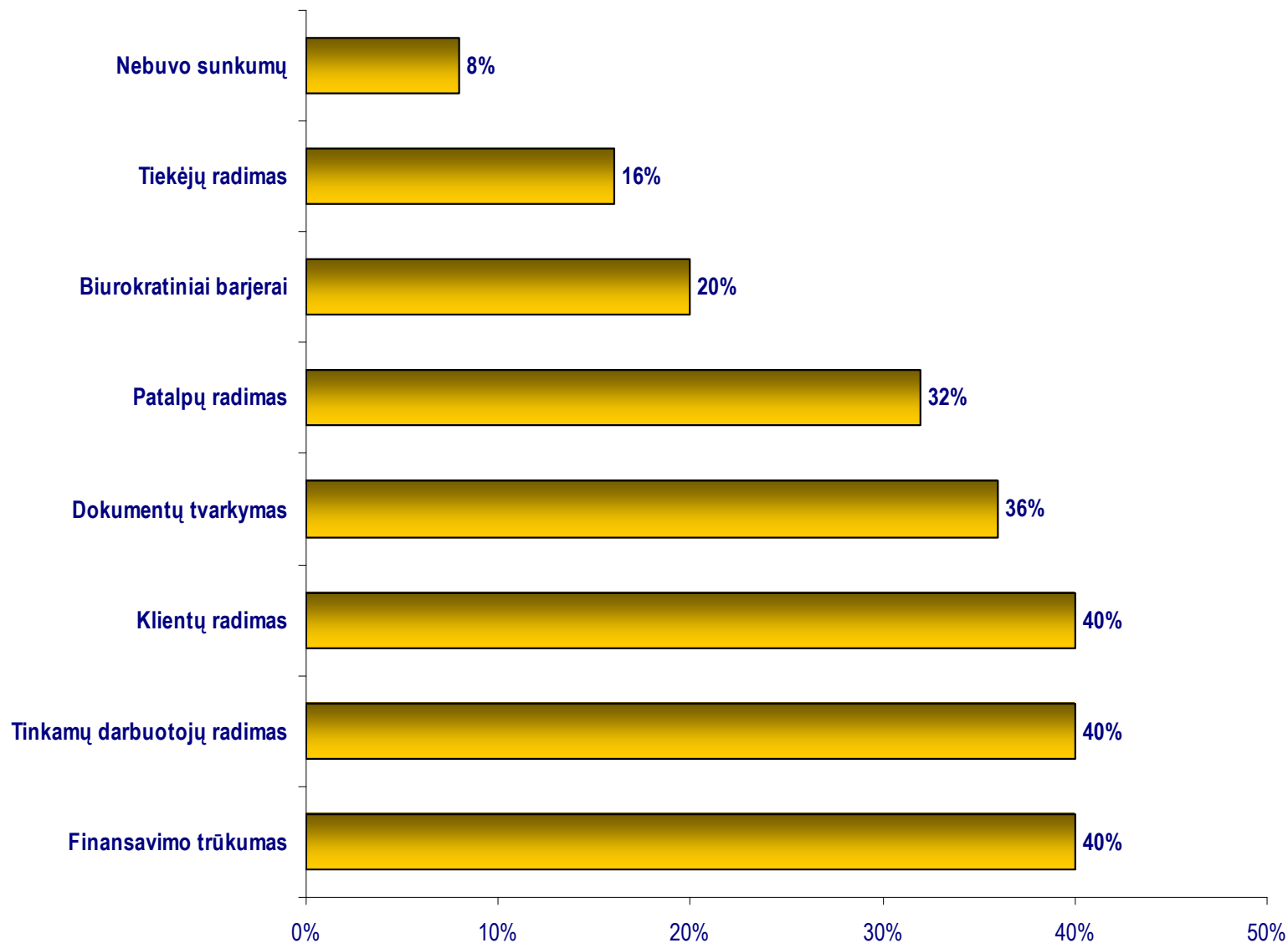
### Verslo įkūrimo finansavimo šaltiniai

Nuosavos lėšos	96%
Giminių skolintos lėšos	2%
Banko paskolos	8%

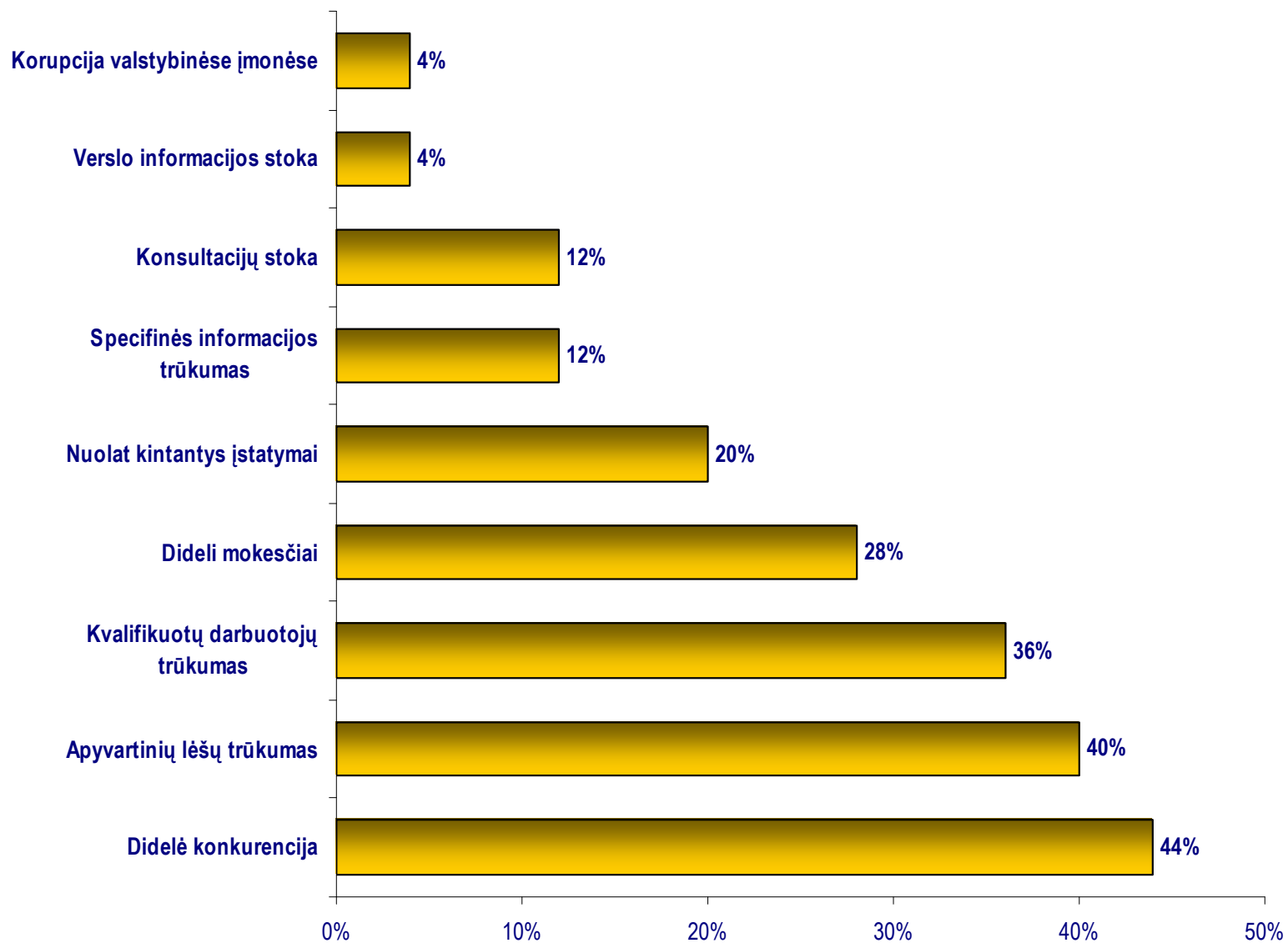


# Sunkumai pradedant verslą

Su kokiais sunkumais susidūrėte verslo pradžioje?



# Verslo plėtros trukdžiai



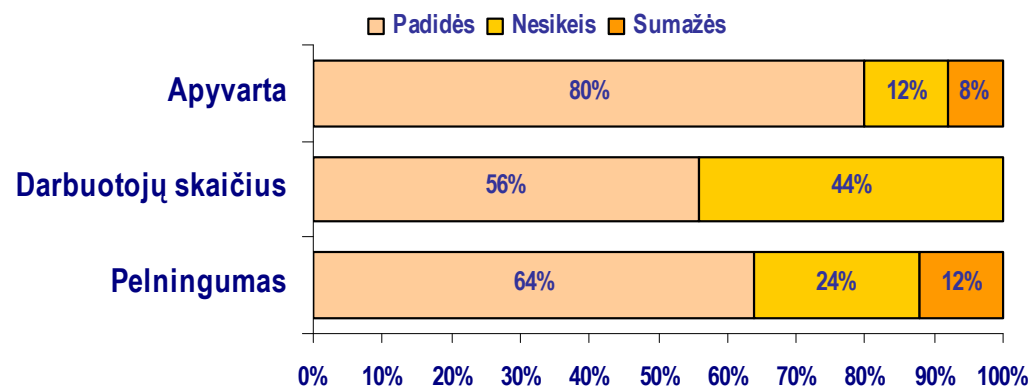
# Verslo pelningumo vertinimas

Kaip vertinate savo verslo pelningumą?

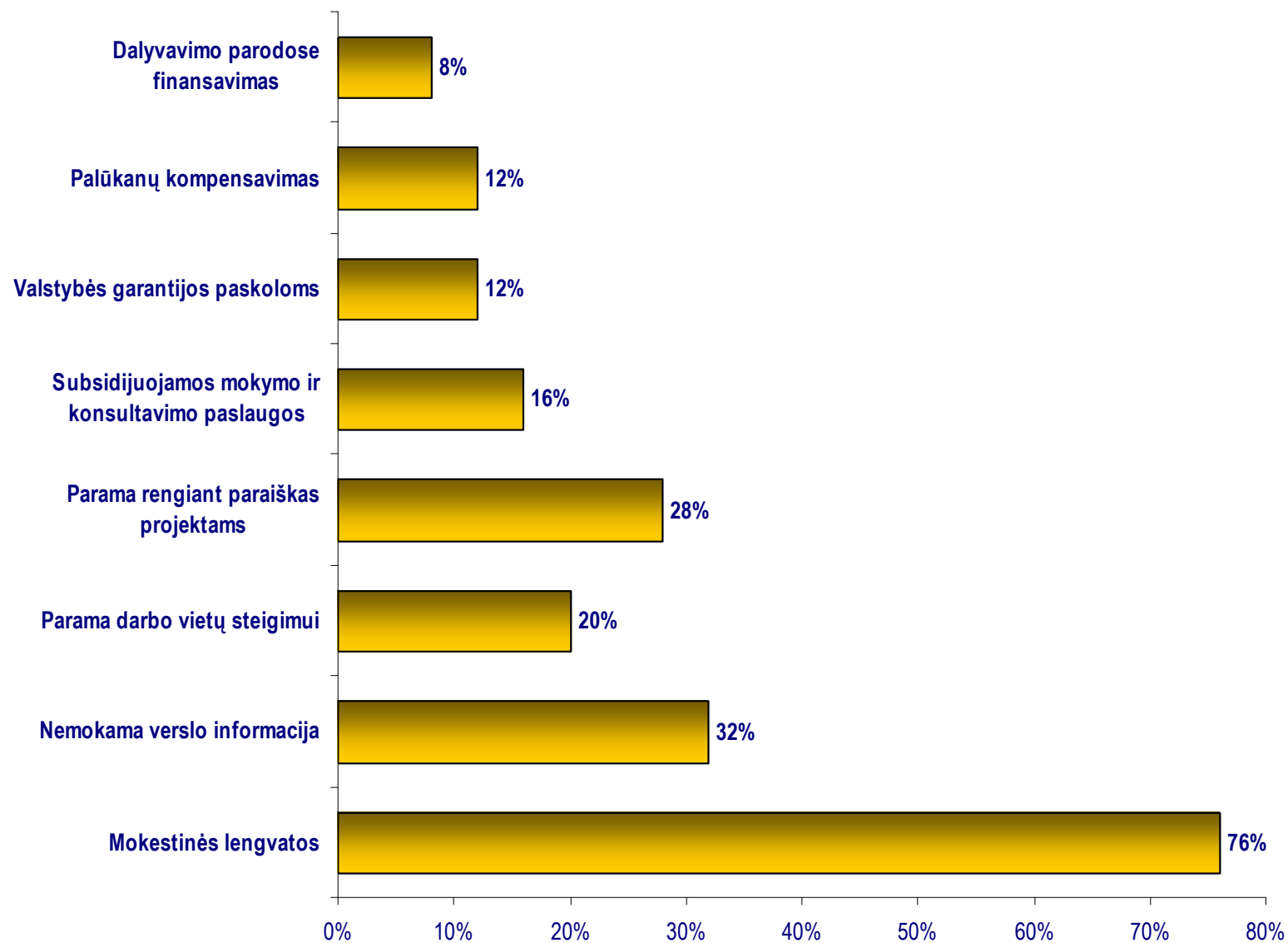
Labai gerai	0%
Gerai	60%
Patenkinamai	40%
Blogai	0%

## Prognozuojami veiklos pokyčiai

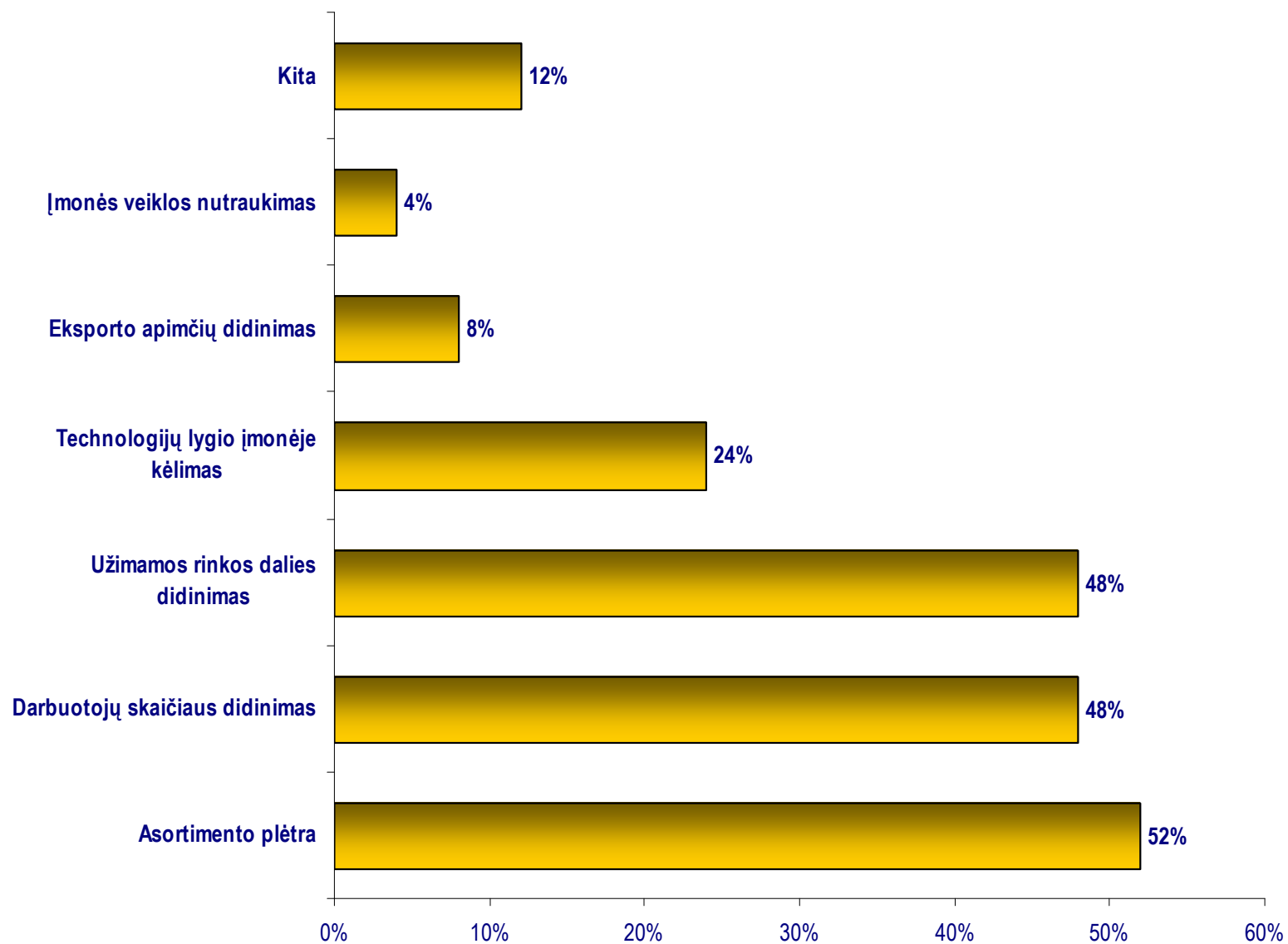
	Padidės	Nesikeis	Sumažės
Apyvarta	80%	12%	8%
Darbuotojų skaičius	56%	44%	0%
Pelningumas	64%	24%	12%



# Verstininkams reikalingiausios paramos formos

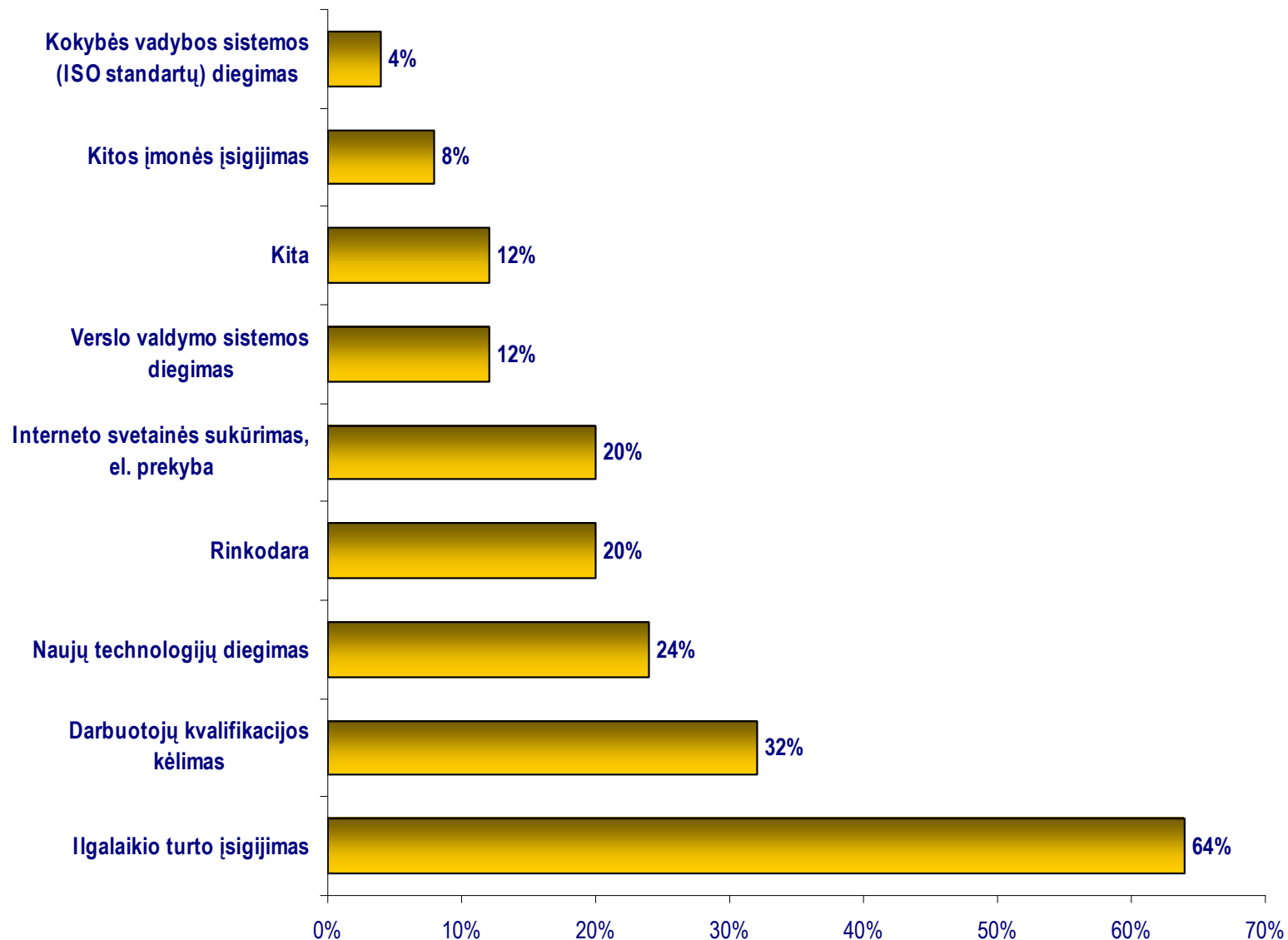


# Verslo plėtros planai



# Planuojamos investicijos

Kur planuojate investuoti per ateinančius metus?

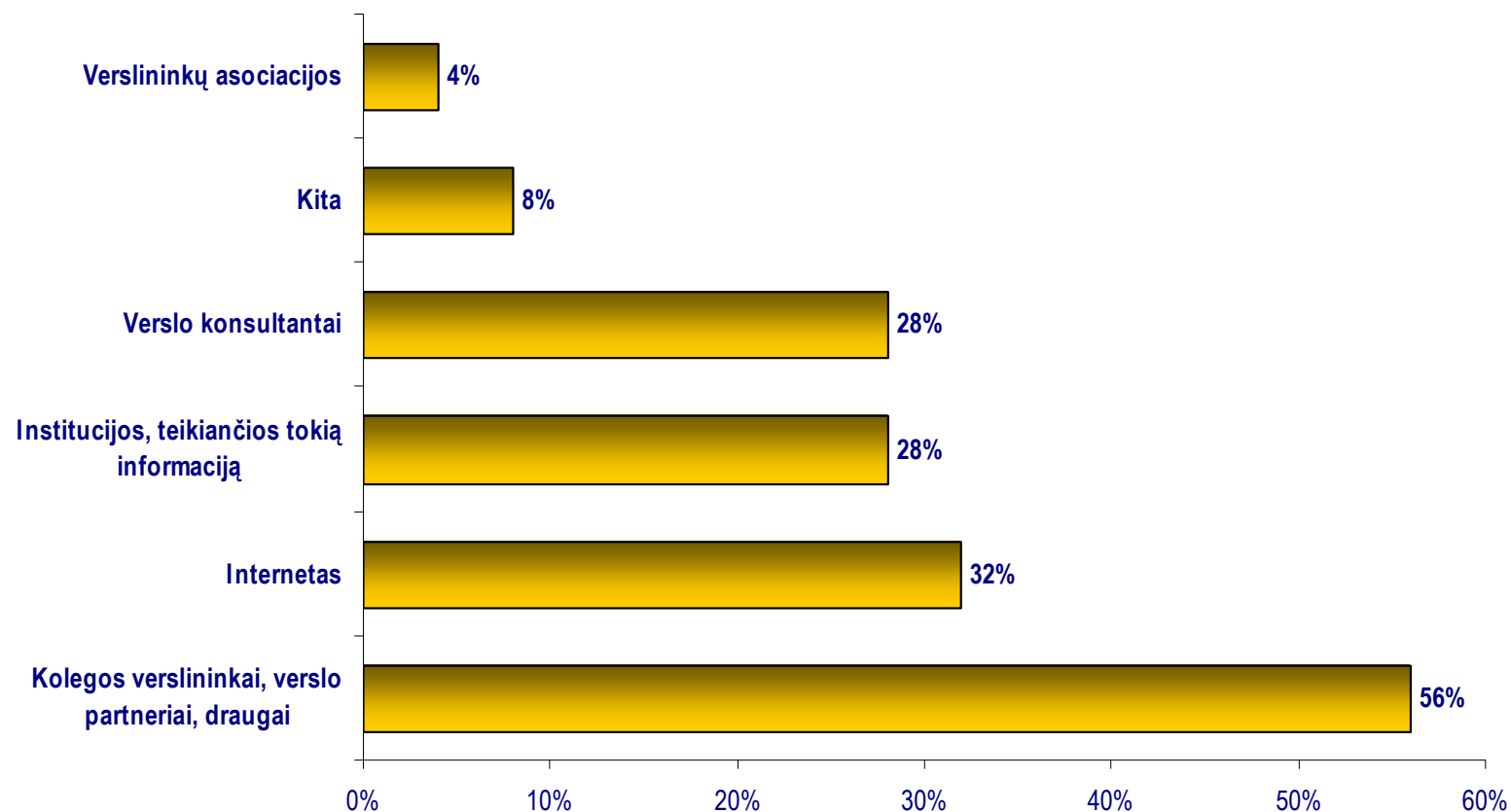


# Informacija apie galimybes pasinaudoti parama

Ar užtenka informacijos apie galimybes pasinaudoti ES ar nacionaline parama?

Taip	18%
Ne	52%
Nežinau	30%

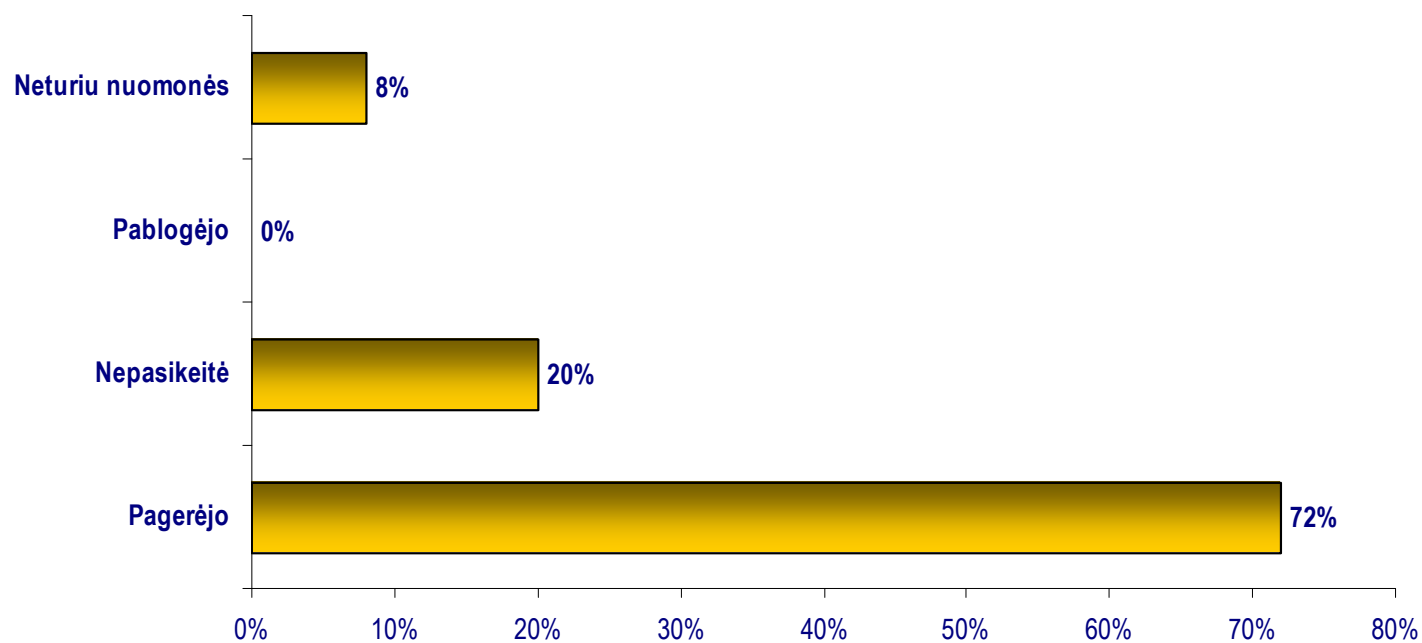
## Kur ieškote informacijos?



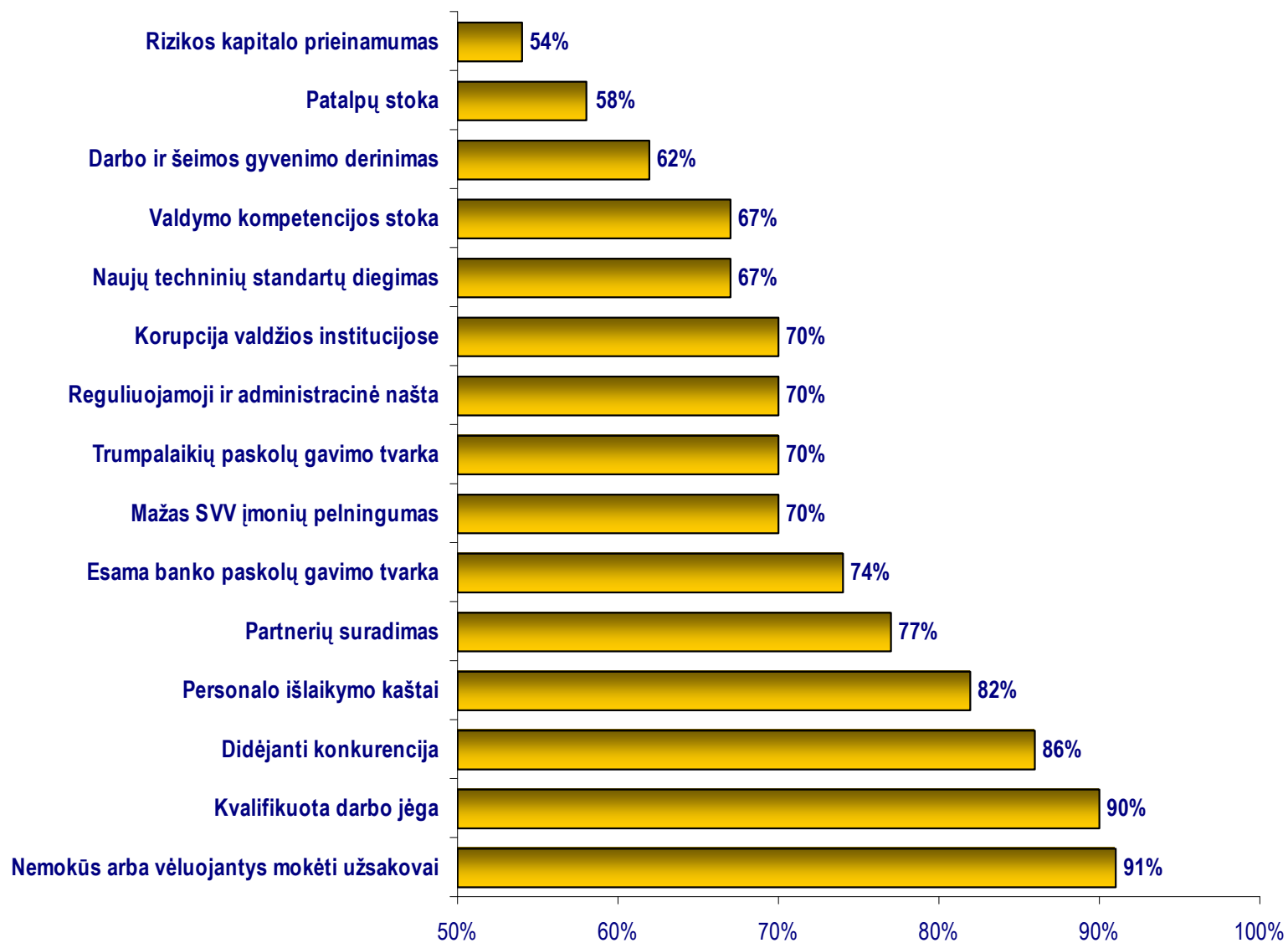
# Verslininkų nuomonė apie verslo aplinką Panevėžyje

Kaip, Jūsų nuomone, pasikeitė verslo aplinka Panevėžyje nuo 2005 m.?

Pagerėjo	72%
Nepasikeitė	20%
Pablogėjo	0%
Neturiu nuomonės	8%



# Pagrindinės SVV plėtros kliūtys



# Pagrindinės SVV plėtros kliūtys

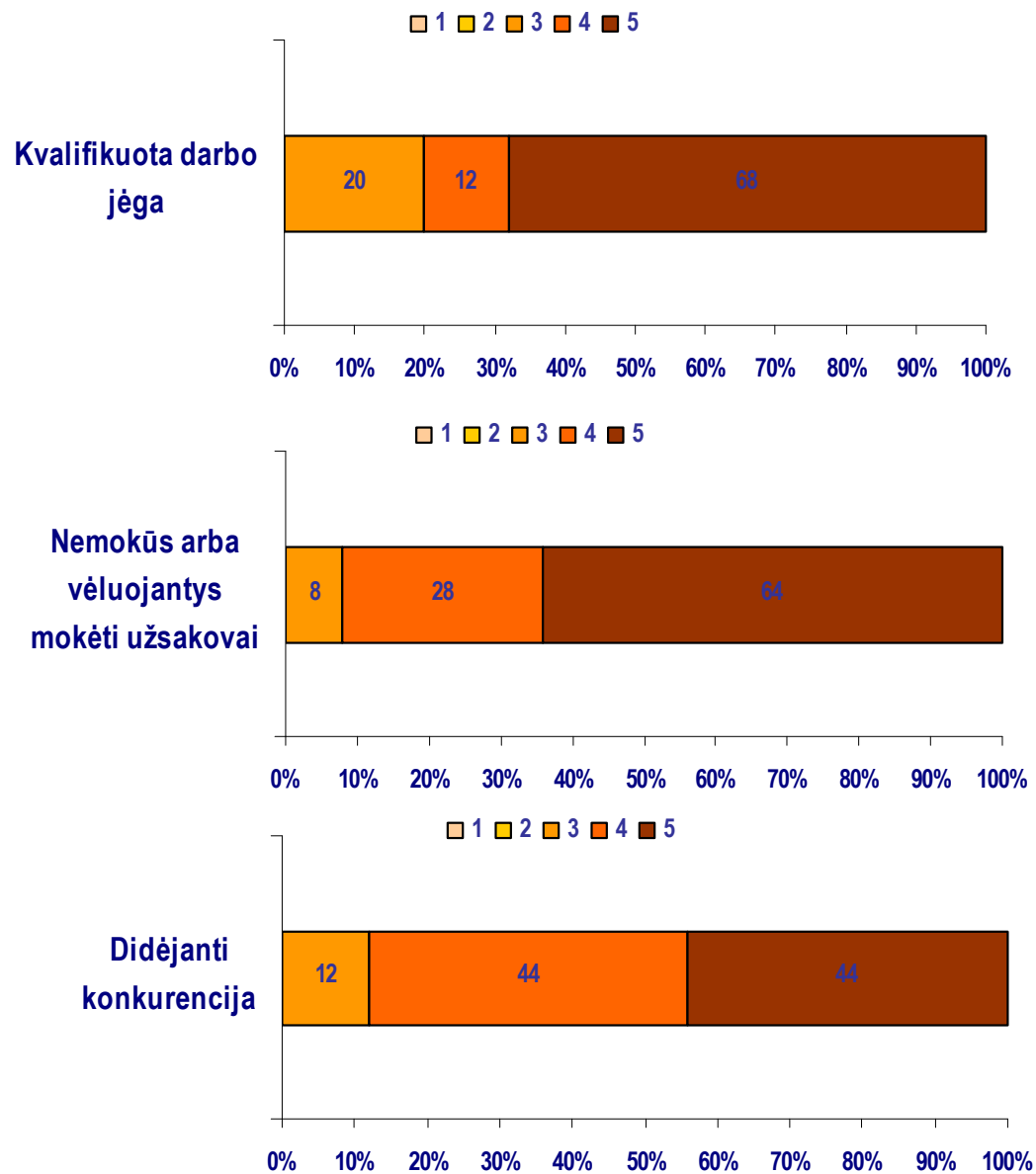
(proc. nuo respondentų skaičiaus; vertinimo skalėje 1 – nesvarbu, 5 – labai svarbu)

	1	2	3	4	5
Kvalifikuota darbo jėga	0	0	20	12	68
Nemokūs arba vėluojantys mokėti užsakovai	0	0	8	28	64
Didėjanti konkurencija	0	0	12	44	44
Personalo išlaikymo kaštai	0	8	20	32	40
Partnerių suradimas	4	12	16	32	36
Mažas SVV įmonių pelningumas	12	12	20	24	32
Trumpalaikių paskolų gavimo tvarka	16	8	20	24	32
Esama banko paskolų gavimo tvarka	12	4	16	40	28
Korupcija valdžios institucijose	12	8	28	24	28
Darbo ir šeimos gyvenimo derinimas	12	28	24	10	26
Valdymo kompetencijos stoka	8	16	32	20	24
Patalpų stoka	12	40	16	12	20
Reguliuojamoji ir administracinė našta	0	20	28	32	20
Naujų techninių standartų diegimas	0	24	36	20	20
Rizikos kapitalo prieinamumas	28	20	20	20	12



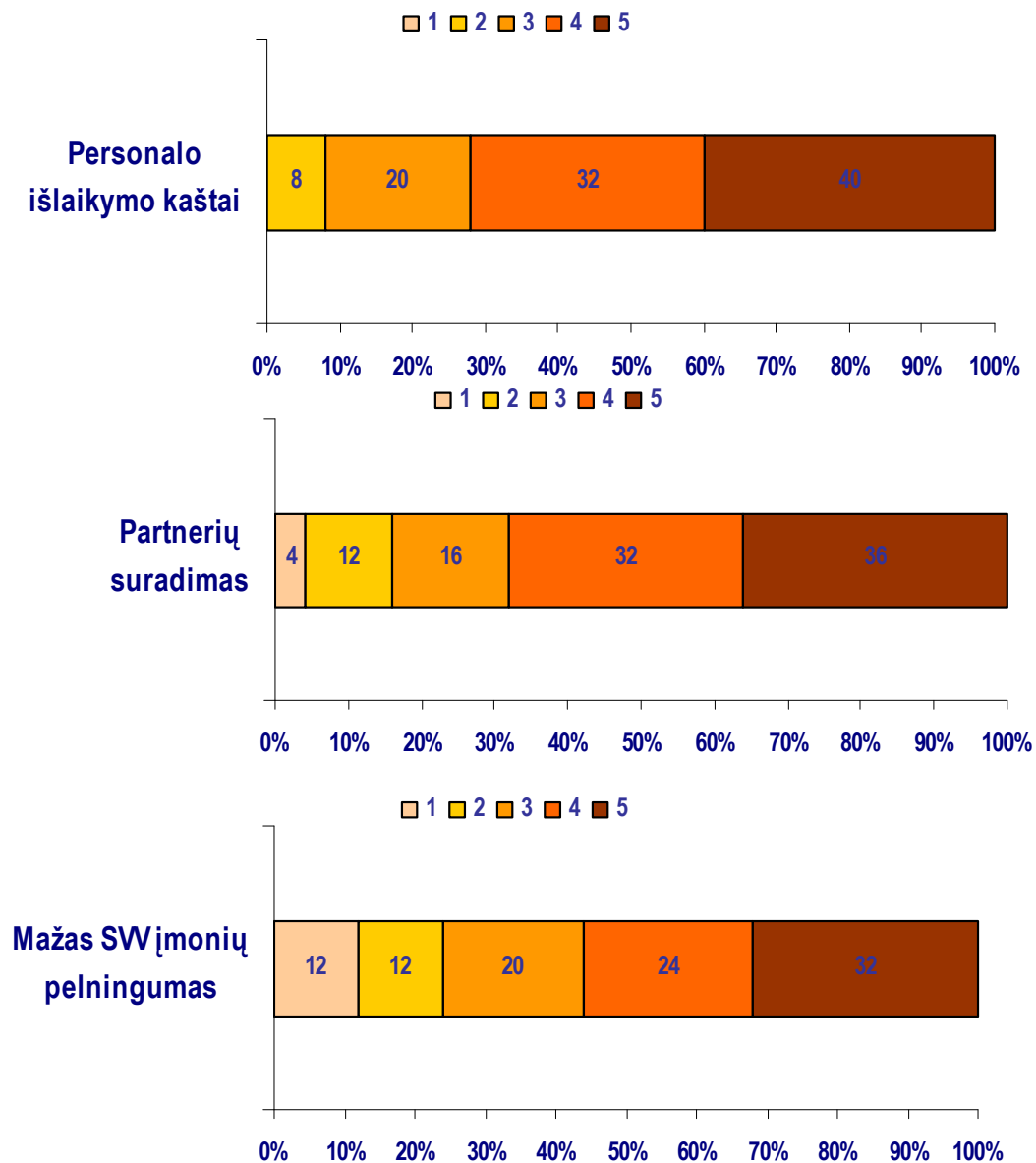
# Pagrindinės SVV plėtros kliūtys

(proc. nuo respondentų skaičiaus; vertinimo skalėje 1 – nesvarbu, 5 – labai svarbu)



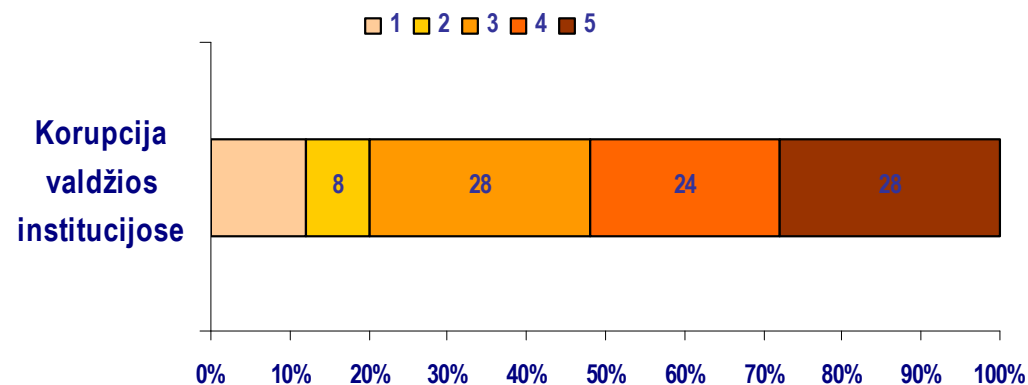
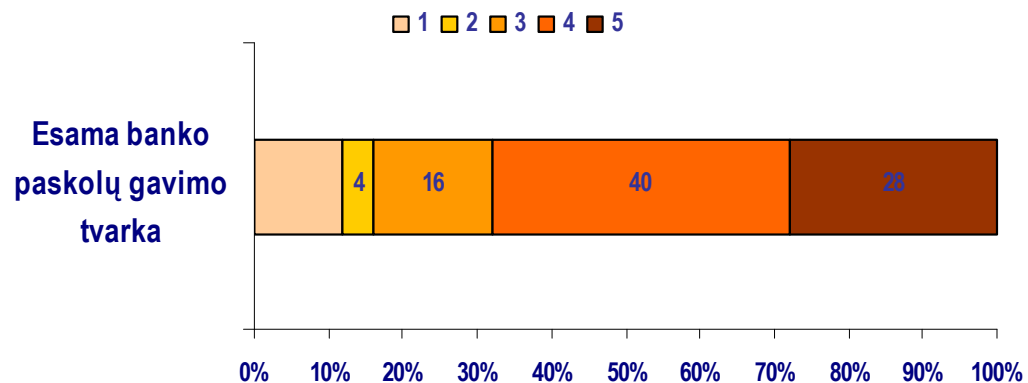
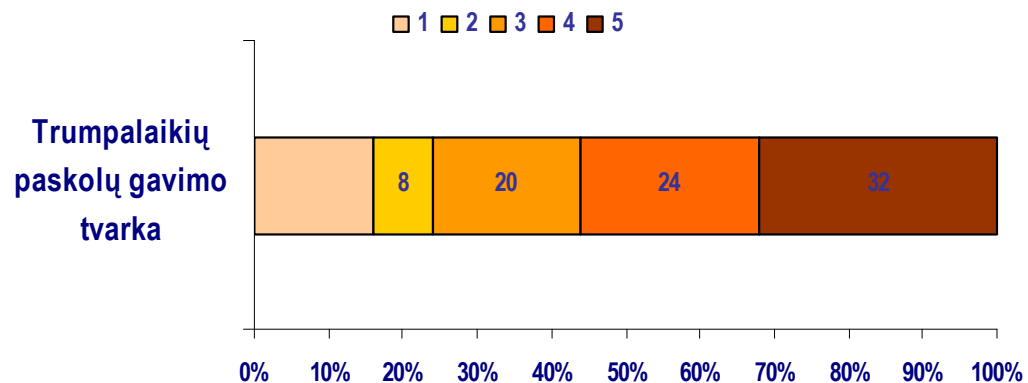
# Pagrindinės SVV plėtros kliūtys

(proc. nuo respondentų skaičiaus; vertinimo skalėje 1 – nesvarbu, 5 – labai svarbu)



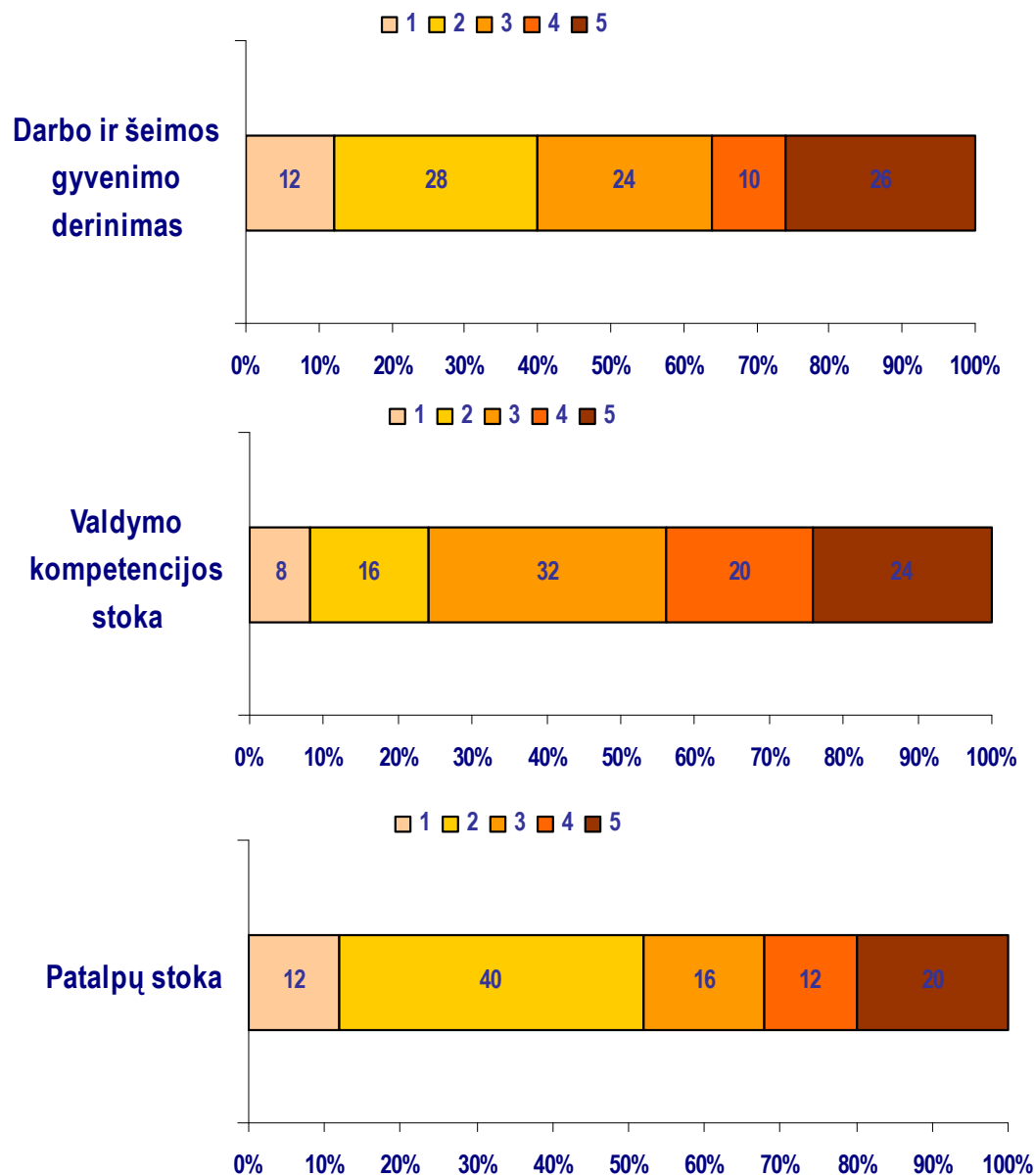
# Pagrindinės SVV plėtros kliūtys

(proc. nuo respondentų skaičiaus; vertinimo skalėje 1 – nesvarbu, 5 – labai svarbu)



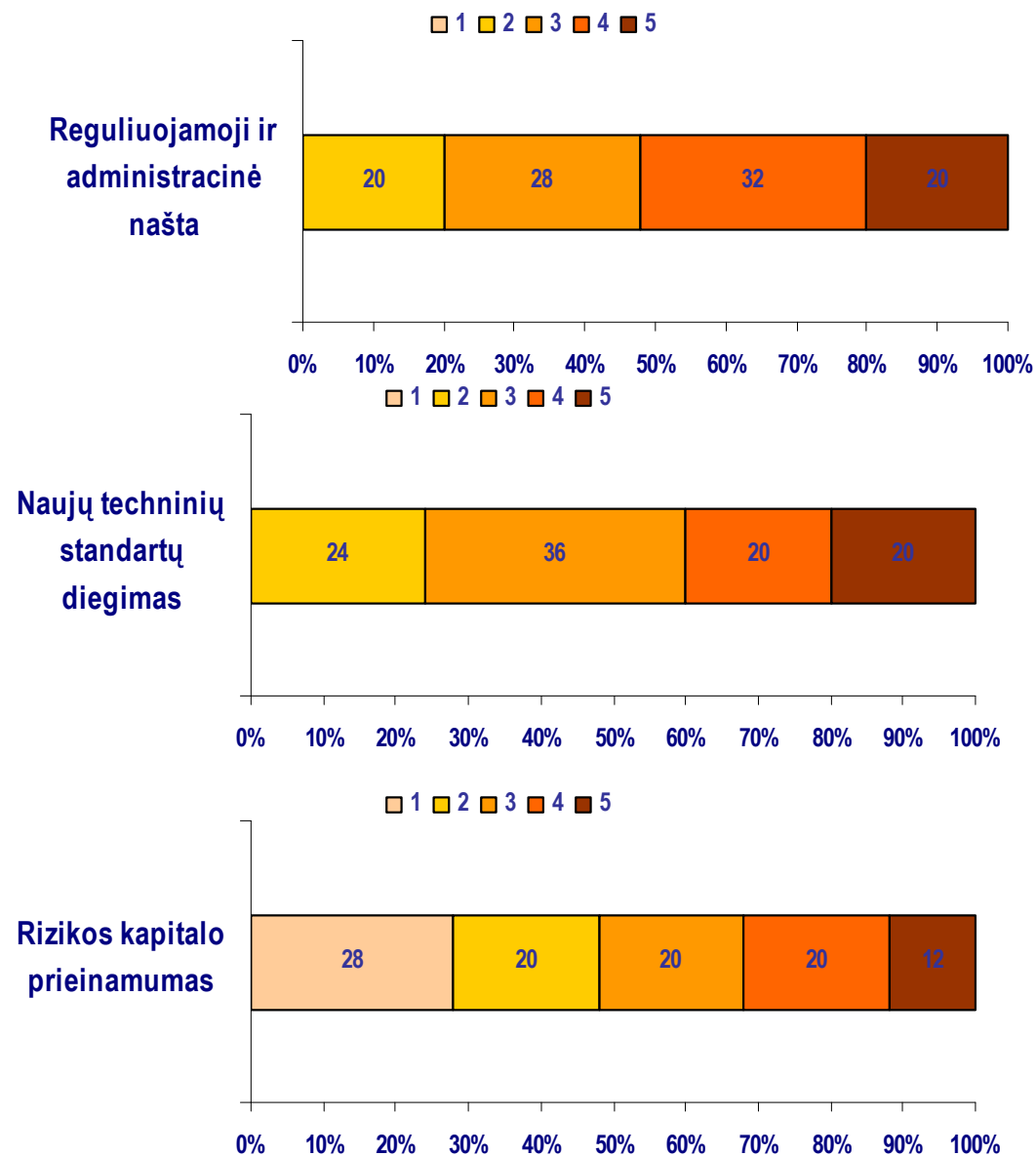
# Pagrindinės SVV plėtros kliūtys

(proc. nuo respondentų skaičiaus; vertinimo skalėje 1 – nesvarbu, 5 – labai svarbu)

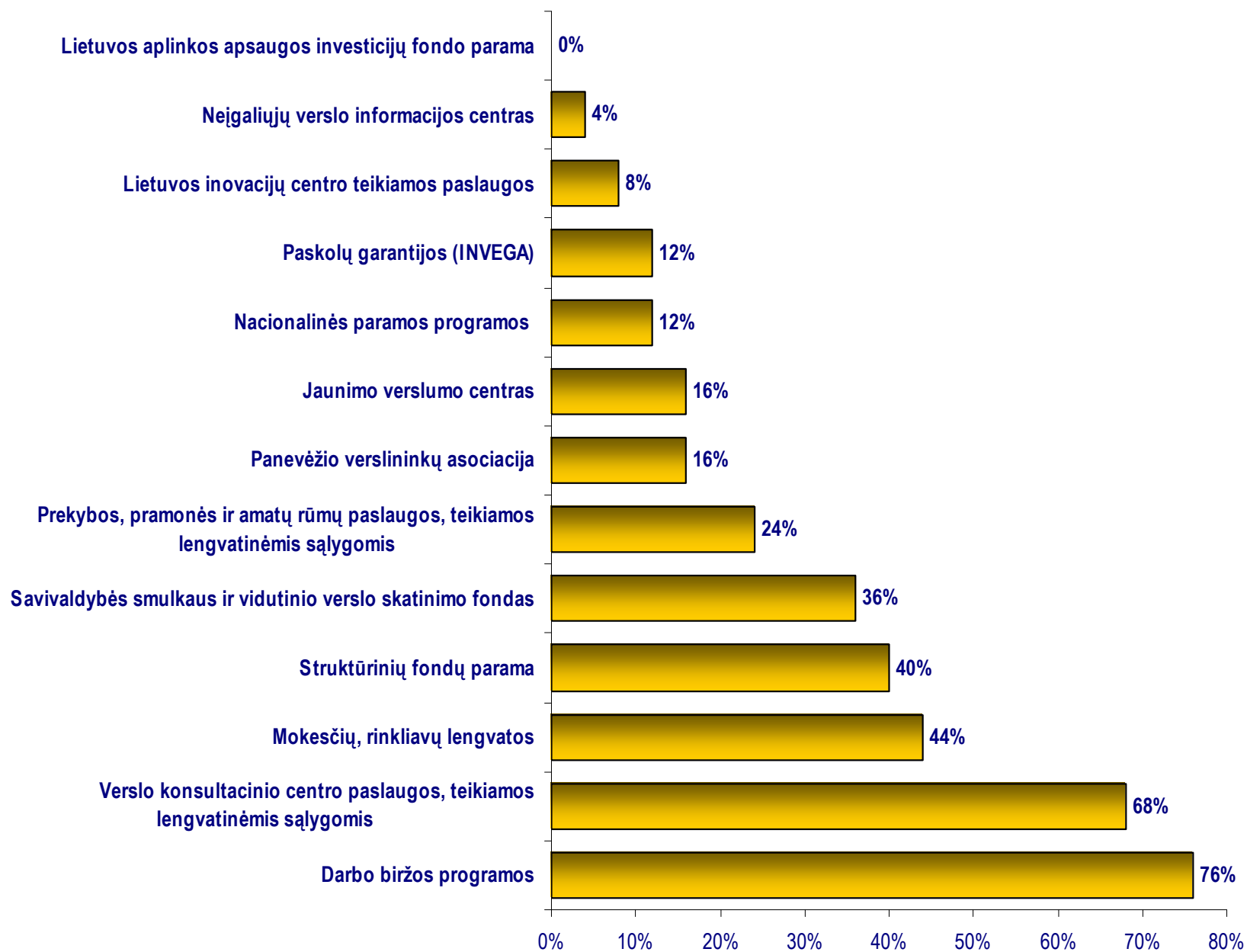


# Pagrindinės SVV plėtros kliūtys

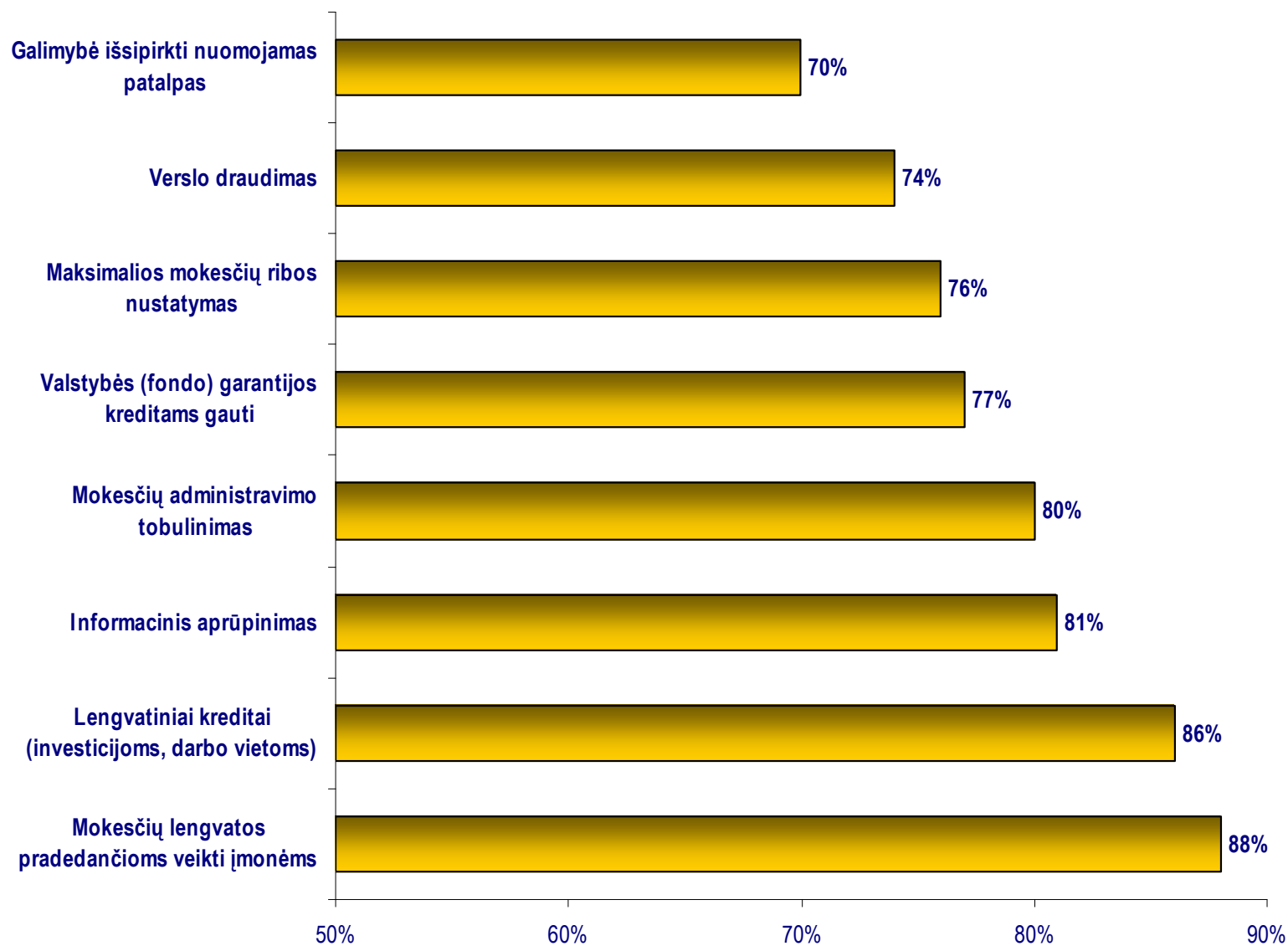
(proc. nuo respondentų skaičiaus; vertinimo skalėje 1 – nesvarbu, 5 – labai svarbu)



# Paramos verslui formų žinomumas verslininkų tarpe



# Tikslingiausios paramos SVV plėtrai kryptys



# Tikslingiausios paramos SVV plėtrai kryptys

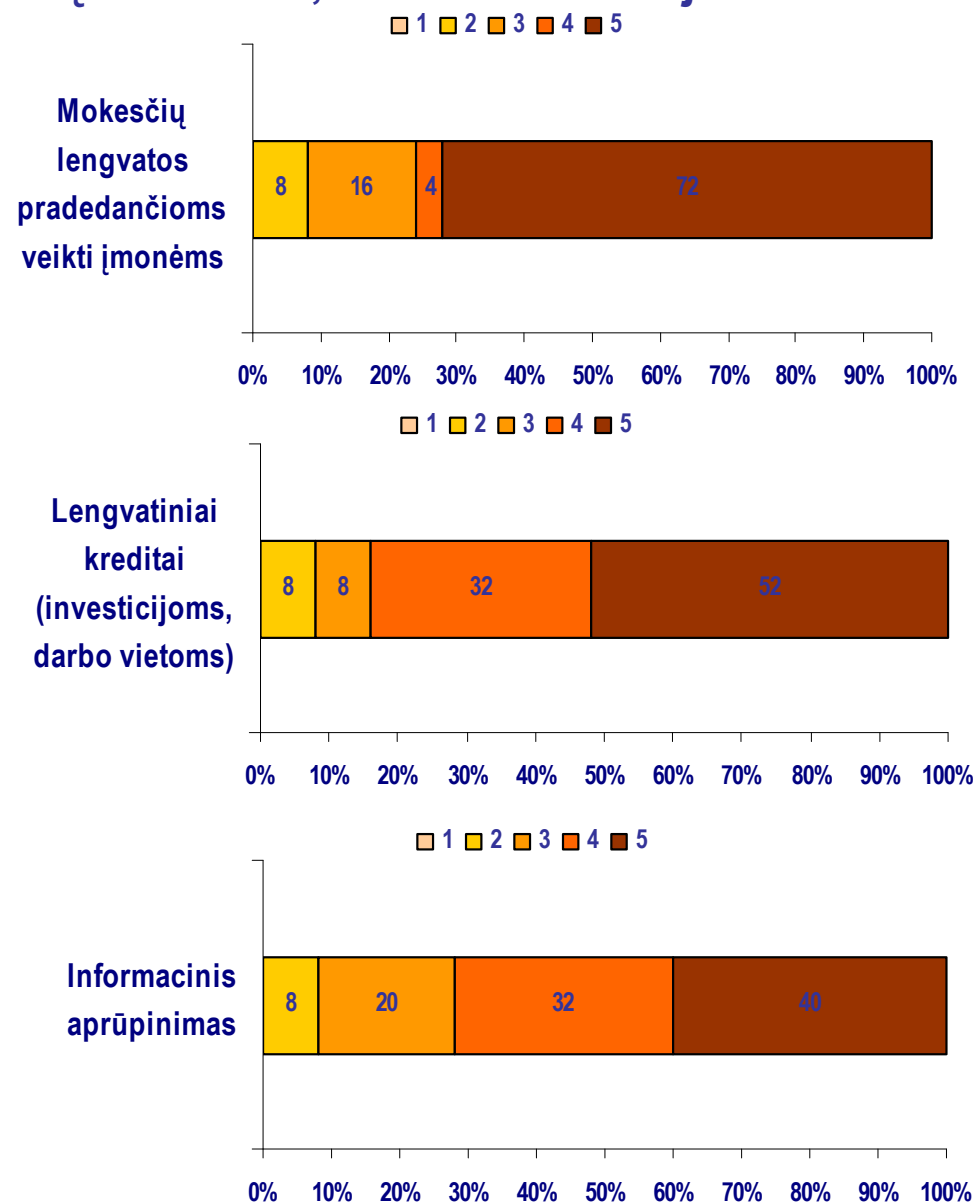
(proc. nuo respondentų skaičiaus; vertinimo skalėje 1 – netikslinga, 5 – labai tikslinga)

	1	2	3	4	5
Mokesčių lengvatos pradedančioms veikti įmonėms	0	8	16	4	72
Lengvatiniai kreditai (investicijoms, darbo vietoms)	0	8	8	32	52
Informacinis aprūpinimas	0	8	20	32	40
Maksimalios mokesčių ribos nustatymas	4	8	28	24	36
Mokesčių administravimo tobulinimas	0	4	24	40	32
Valstybės (fondo) garantijos kreditams gauti	0	12	24	32	32
Verslo draudimas	0	20	24	24	32
Galimybė išsipirkti nuomojamas patalpas	16	12	12	28	32



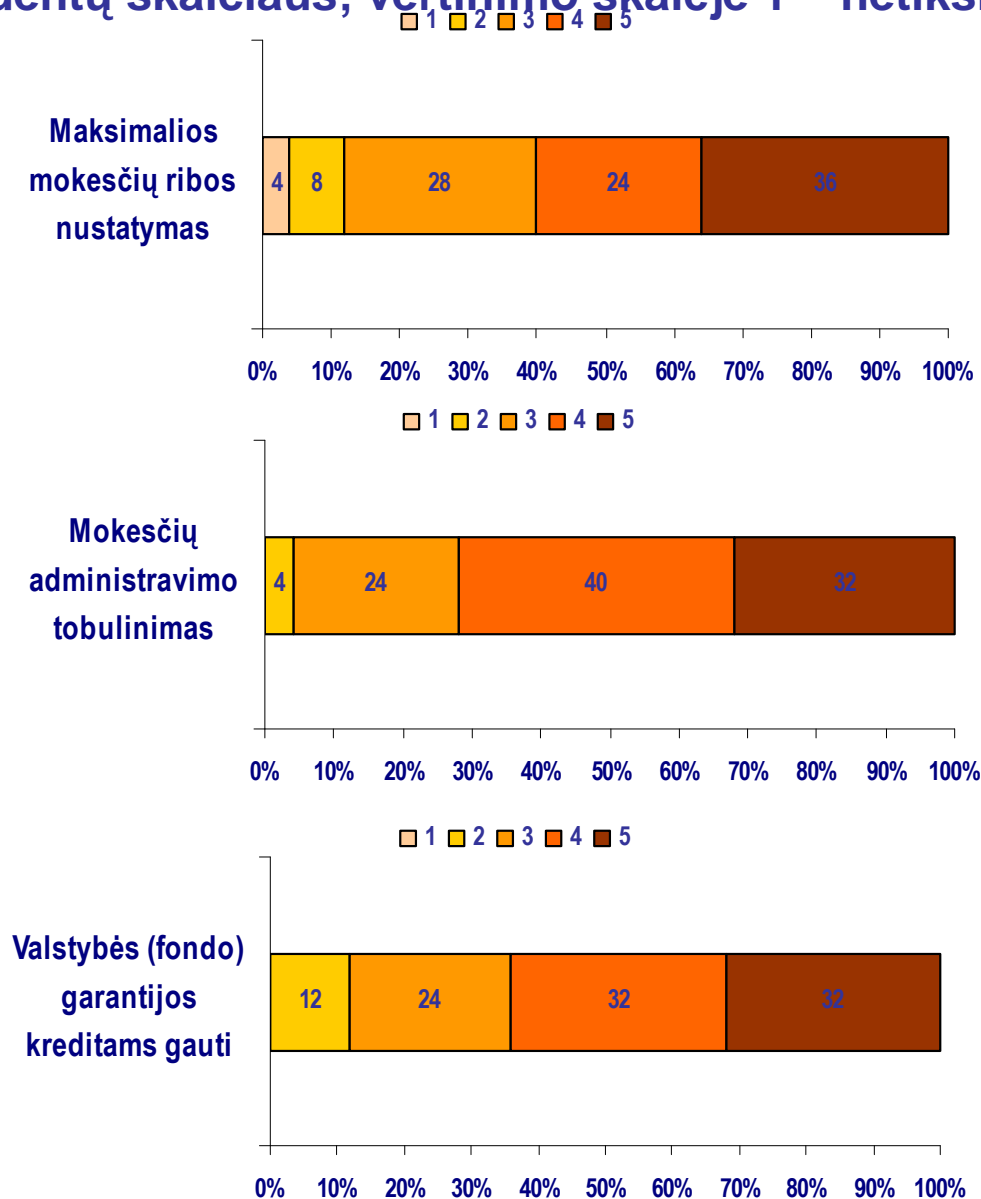
# Tikslingiausios paramos SVV plėtrai kryptys

(proc. nuo respondentų skaičiaus; vertinimo skalėje 1 – netikslinga, 5 – labai tikslinga)



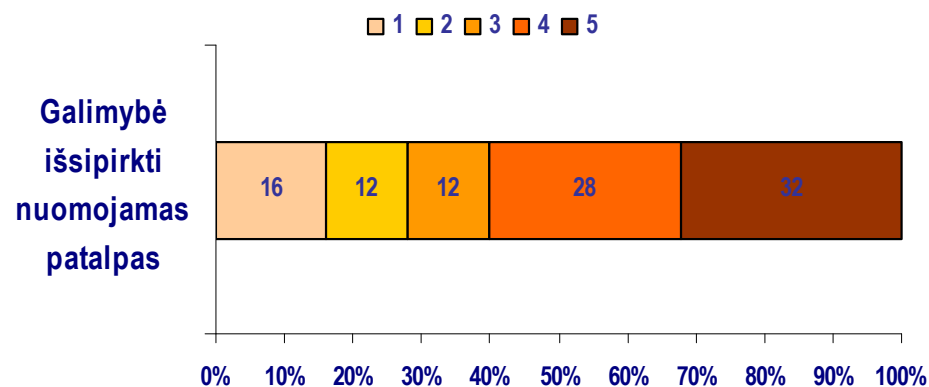
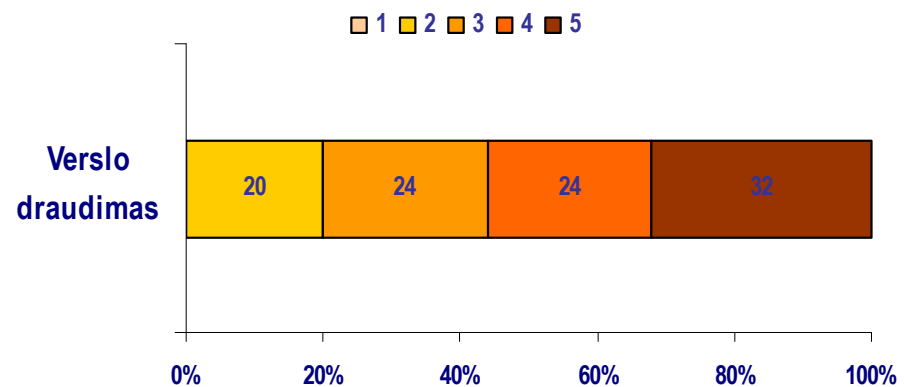
# Tikslingiausios paramos SVV plėtrai kryptys

(proc. nuo respondentų skaičiaus; vertinimo skalėje 1 – netikslinga, 5 – labai tikslinga)



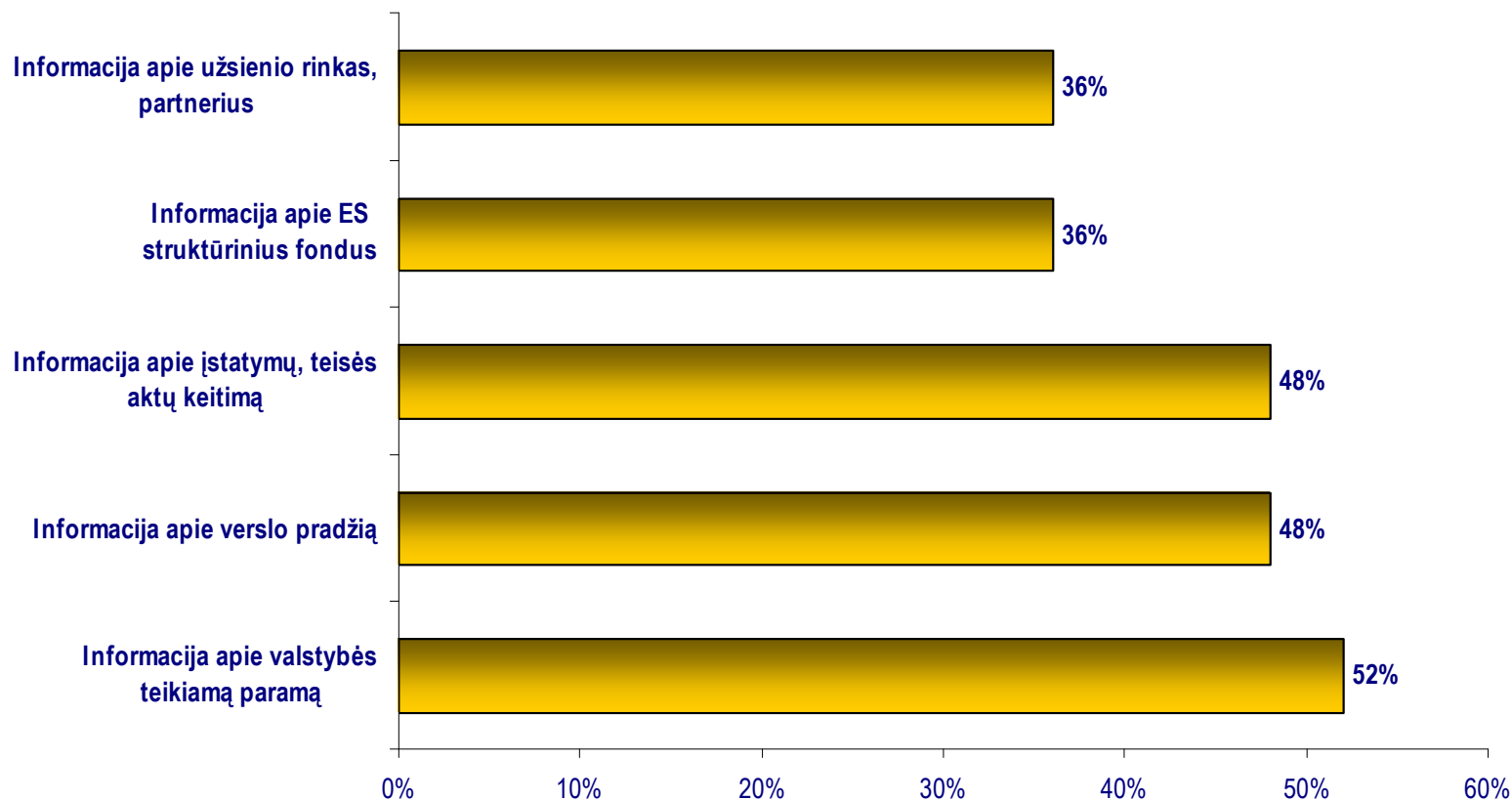
# Tikslingiausios paramos SVV plėtrai kryptys

(proc. nuo respondentų skaičiaus; vertinimo skalėje 1 – netikslinga, 5 – labai tikslinga)



# Verslo informacijos poreikis verslininkų tarpe

Informacija apie valstybės teikiamą paramą	52%
Informacija apie verslo pradžia	48%
Informacija apie įstatymų, teisės aktų keitimą	48%
Informacija apie ES struktūrinius fondus	36%
Informacija apie užsienio rinkas, partnerius	36%



## Subsidijuojamų mokymo ir konsultavimo paslaugų poreikis verslininkų tarpe

Buhalterinė apskaita ir mokesčiai	56%
Finansinių lėšų gavimo galimybės	52%
Verslo planavimas	40%
Paraiškų paramai gauti rengimas	40%
Įmonės valdymas	36%
Verslo pradžia	32%
Rinkodara	20%
Darbas kompiuteriu	12%
Raštvedyba	12%



# Subsidijuojamų mokymo ir konsultavimo paslaugų poreikis verslininkų tarpe

